

# La experiencia en Andalucía. Las empresas sociales y los equipos de apoyo al empleo

**Sergio González Álvarez**  
Responsable Técnico de Empleo y Soporte Diurno  
**FAISEM**

Jornada Técnica sobre Empleo para Personas con TMG

Como en otros países y regiones, en Andalucía, las iniciativas de empleo dirigidas a estas personas trataron de aprovechar las fuentes de financiación disponible...

En un primer momento, se concentraron los esfuerzos en crear y consolidar empresas sociales, específicas para personas con TMG

## Características de las Empresas Sociales

- \* Objetivo: dar oportunidades de **empleo real** al máximo número de personas con enfermedad mental.
- \* Calificación como “centro especial de empleo”.
- \* Independencia con “lo sanitario”.
- \* Necesidad de **competir** en el mismo mercado que otras empresas de su sector.
- \* Normalización laboral.
- \* Sin ánimo de lucro.
- \* Diferentes actividades.
- \* Mantenimiento de los puestos el máximo tiempo posible.



Fundación Pública Andaluza para la Integración Social de Personas con Enfermedad Mental. FAISEM



**proilabal**  
grupo idea

**azahara sur**  
grupo idea

**ges jaén**  
grupo idea

**gesser**  
grupo idea

**indesur**  
grupo idea

**nevada**  
grupo idea

**multiser**  
grupo idea

**proazimut**  
grupo idea

**inlancode**  
grupo idea

Balance diciembre 2013:

Plantilla total: 660

Plantilla Personas con Enfermedad Mental: 340

Fuente: IDEA



Fundación Pública Andaluza para la Integración Social de Personas con Enfermedad Mental. FAISEM



## Empresas Sociales IDEA Grupo - FAISEM

Empresa	Actividad/es	Plantilla total	Personas con enfermedad mental
PROILABAL	Jardinería, limpieza, logística y transporte	42	32
GESSER	Centro integral para el cuidado de perros Limpieza, jardinería, logística, servicio de cocina y transporte	105	47
AZAHARA	Carpintería, limpieza, logística y transporte	19	15
NEVADA	Limpieza, jardinería, logística y transporte	52	31
INDESUR	Limpieza, logística y transporte	33	17
GES JAÉN	Artes gráficas, limpieza, restauración, logística y transporte	30	14
MULTISER	Gestión de aparcamientos, reprografía, catering, limpieza, jardinería, logística y transporte	107	72
PROAZIMUT	Restauración, telecomunicaciones, informática, catering, limpieza, logística y transporte	227	101
INLACODE	Restauración, catering, jardinería y limpieza	45	11

Fuente: IDEA

# Mantenimiento del empleo en empresas sociales 1997 - 2009

AÑOS												
1997 Ó ANTES	1998	1999	2000	2001	2002	2003	2004	2005	2006	2007	2008	2009
91	82	75	68	63	60	54	52	50	43	37	34	33
	27	25	22	21	18	18	17	16	13	13	11	11
		6	5	4	4	3	3	3	2	2	2	2
			34	29	26	24	21	19	18	17	16	13
				23	21	20	17	15	13	12	11	10
					14	11	10	10	9	9	9	7
						14	14	13	10	9	8	8
							30	28	27	23	23	18
								18	16	14	12	10
									22	20	18	17
										15	14	14
											25	17
												28

188

Fuente: IDEA

Creadas ya las empresas sociales, a partir del año 2000, y sobre todo a partir de la creación en 2003 del Servicio Andaluz de Empleo, pudieron crearse equipos encargados de dar orientación y apoyo a las personas usuarias...



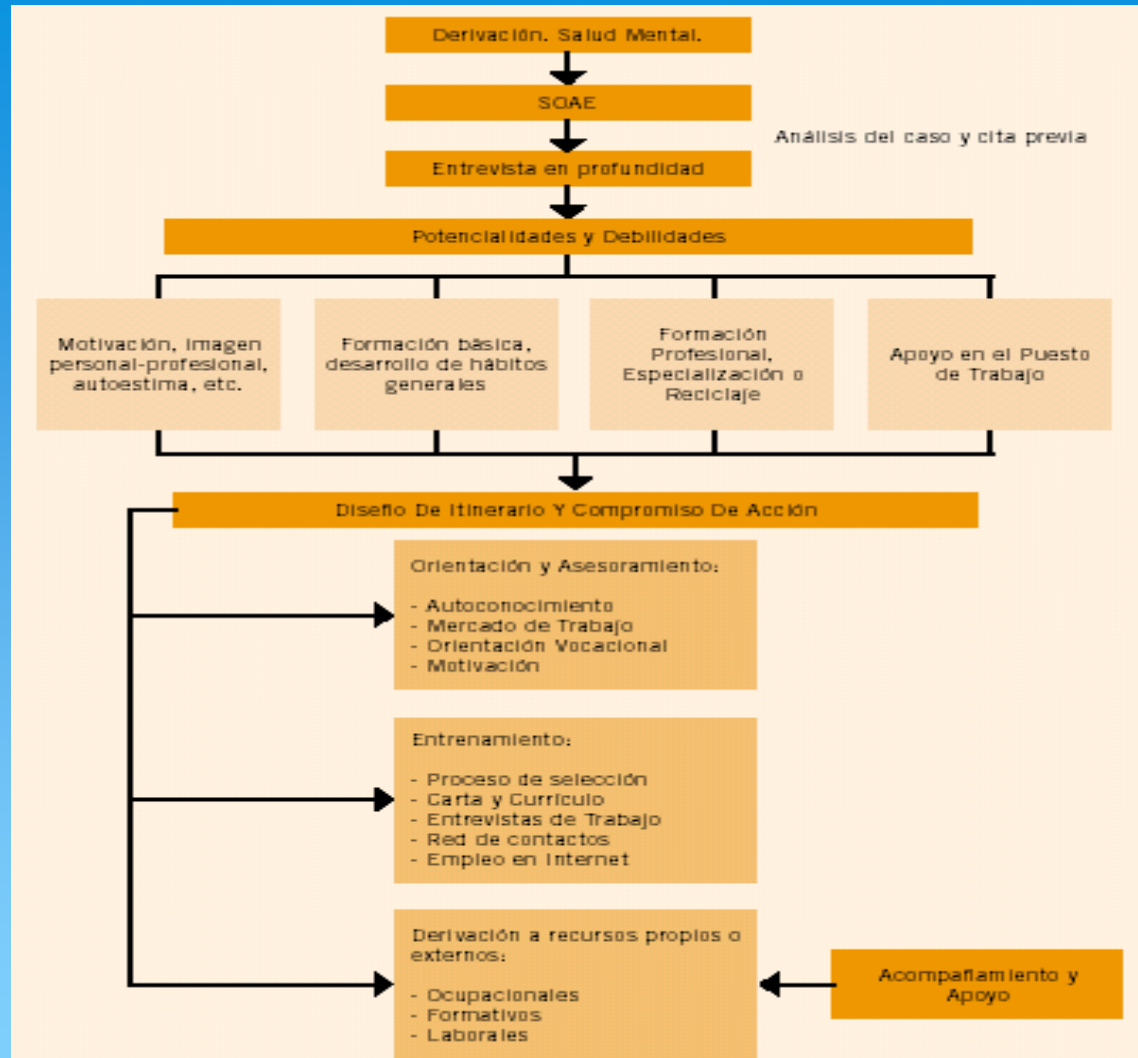
Los SOAE se encargaron de dar orientación y apoyo a personas usuarias tanto en el mercado ordinario como en las empresas sociales



## SOAE = Servicio de Orientación y Apoyo al Empleo

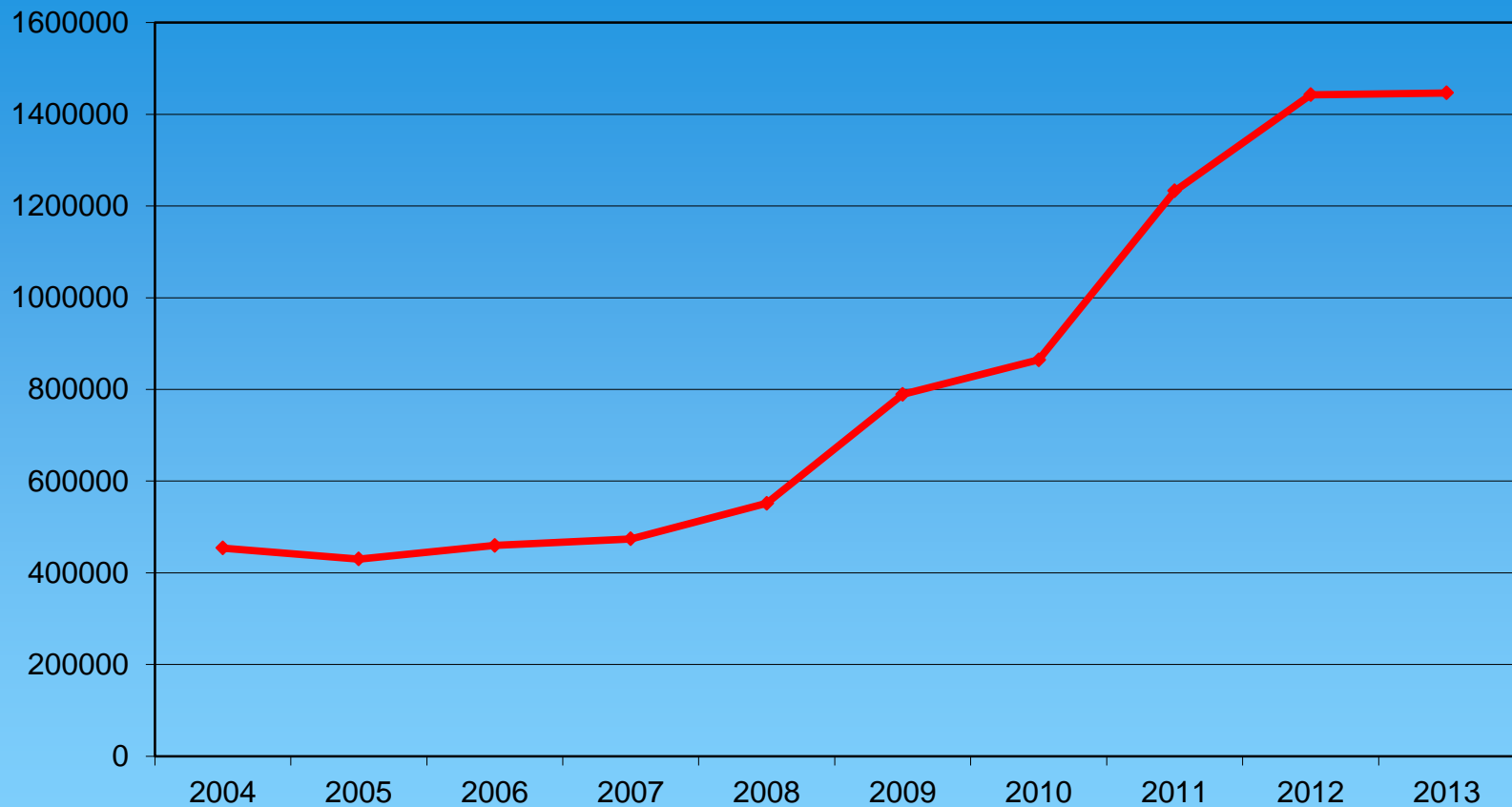
- \* Es un **equipo de profesionales especialistas** en empleo que ayuda a la persona a diseñar y seguir un itinerario personal de inserción.
- \* Hay uno en cada provincia andaluza.
- \* Reciben la derivación de salud mental, realizan una valoración de las **competencias y necesidades** de cada persona y aconsejan en materia de búsqueda de empleo.
- \* Además, realizan **acompañamiento** en cualquiera de las fases, tanto antes como tras la contratación.

# Itinerario de atención por parte del SOAE (Documento nº 3 FAISEM)



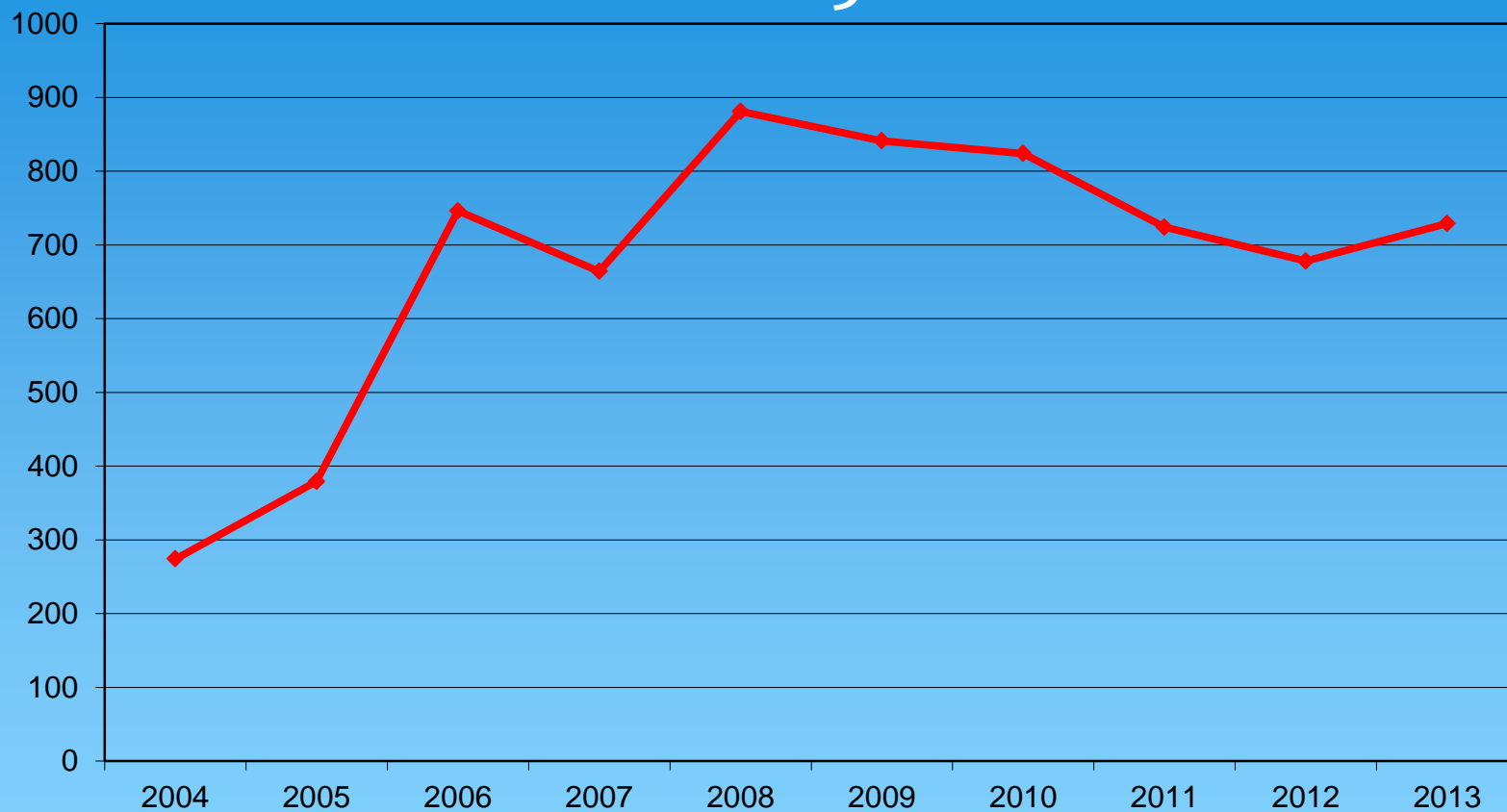
# El empleo en contexto de crisis económica

# Desempleo registrado en Andalucía 2004 - 2013



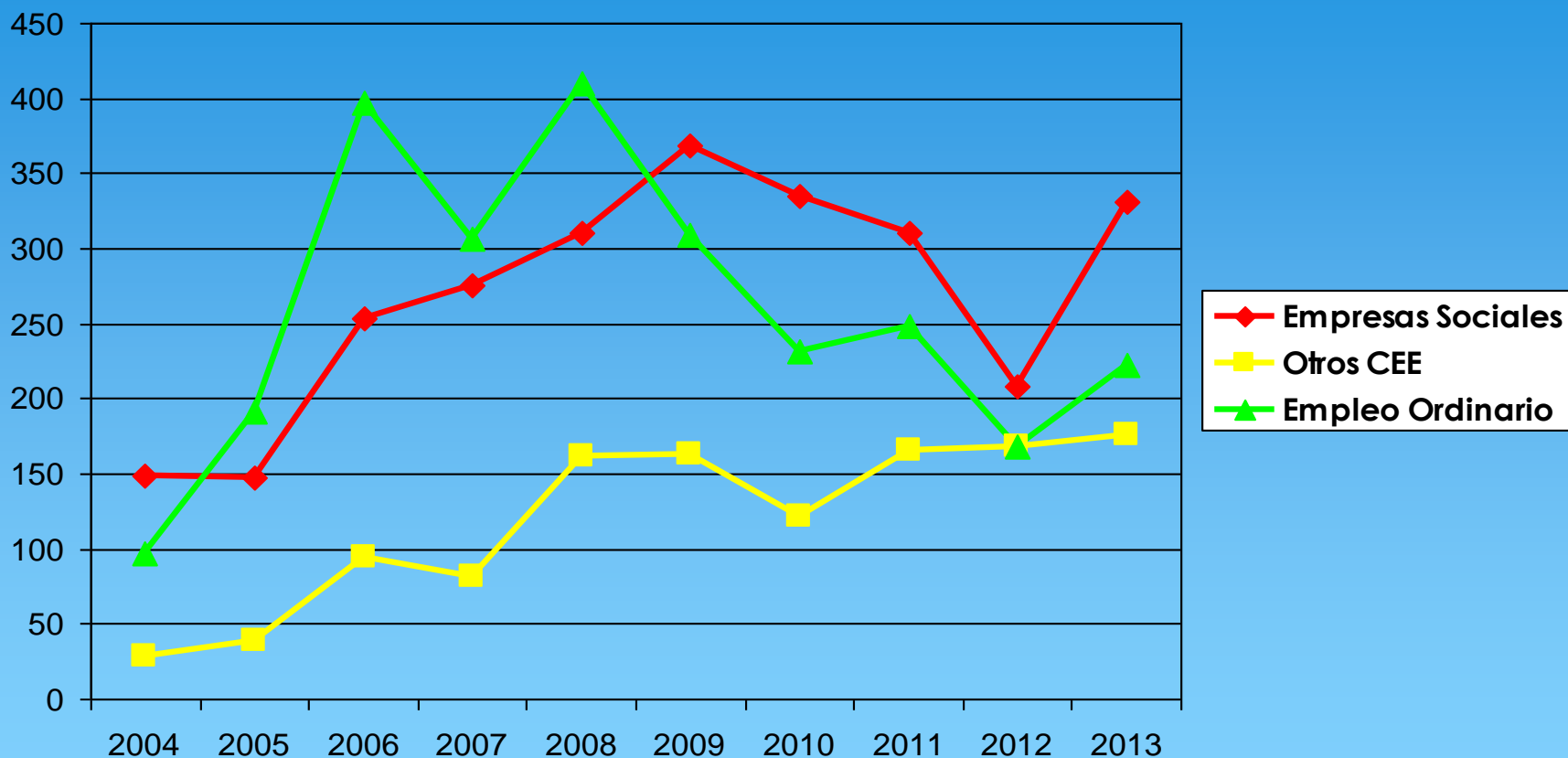
Fuente: EPA

# Contrataciones registradas en los SOAE 2004 - 2013



Fuente: Base de Datos SOAE

# Contrataciones registradas en los SOAE 2004 – 2013 (tipo de empleo)



Fuente: Base de Datos SOAE

# Investigación sobre “buenos predictores” de la integración laboral

- **La historia laboral previa**
- **El diagnóstico**
- **El nivel de funcionamiento**
- **La sintomatología**
- **La motivación por trabajar**
- **El apoyo**



## Conclusiones (I) ¿qué necesita una persona con enfermedad mental para trabajar?

- \* **Motivación para trabajar.**
- \* **Una situación estable de su enfermedad, con seguimiento por parte de salud mental.**
- \* **Una formación acorde con lo que se demanda en el mercado.**
- \* **El certificado de discapacidad en vigor.**
- \* **Apoyo familiar.**
- \* **Asesoramiento y acompañamiento por parte de especialistas.**

## Conclusiones (II) ¿Qué papel han tenido las empresas sociales en tiempos de crisis?

- \* Las empresas sociales han demostrado su **eficacia** para dar empleo estable a personas con enfermedad mental en nuestro contexto económico.
- \* Desde el inicio de la crisis:
  - \* Contratación mercado general ( ▼ ) empresas sociales ( ▲ )
- \* Por desgracia no es posible incrementar infinitamente el tamaño de las plantillas de estas empresas ni tampoco todas las personas que desean trabajar, quieren hacerlo en este tipo de empresas...

## Conclusiones (III): ¿qué papel han tenido los SOAE?

- \* Los SOAE han demostrado su eficacia para acercarse a un entorno hasta entonces desconocido: **la empresa general**.
- \* El mercado ordinario se ha visto muy afectado por la crisis, siendo donde más empleo se ha destruido.
- \* **Los programas de prácticas formación y empleo en las instalaciones de las empresas** son los que mayor eficacia han demostrado a la hora de generar oportunidades de empleo para un porcentaje aceptable de sus participantes (25-30%).
- \* Sin embargo, además de incrementar en el futuro las tasas de inserción de los programas, debe reforzarse **la duración de las inserciones** conseguidas.

## Conclusiones (IV) ¿Y además de las empresas sociales y de los SOAE?

- \* En tiempos de crisis es necesario redoblar los esfuerzos y buscar además otras alternativas:
  - \* Programas de formación y empleo en mercado ordinario.
  - \* Apoyo a pequeñas iniciativas de negocio autogestionadas.
  - \* Apoyo al autoempleo como vía de inserción.
  - \* Localización de posibles yacimientos de actividad en la propia fundación y en organizaciones afines.
- \* Enfatizar la evaluación de la eficacia tanto de las empresas sociales como de los servicios de orientación y sus diferentes iniciativas.
- \* Avanzar en la coordinación intersectorial de modo que existan intervenciones más compartidas.

## Puntos iniciales

Centre for  
Mental Health



- ❑ En el Reino Unido (UK) sólo el 20% de las personas en contacto con los especialistas de servicios de salud mental tienen un trabajo remunerado o formación a jornada completa.
- ❑ Las personas con problemas de salud mental dicen sistemáticamente que *quieren trabajar*.
- ❑ El trabajo es bueno para la salud, el desempleo es muy perjudicial. "Si crees que el trabajo es malo para las personas con trastorno mental, prueba la pobreza, el desempleo, y el aislamiento social". Marone & Golowka (2000) *Psychiatric Rehabilitation Journal*
- ❑ Hay evidencia que sugiere que, con el apoyo adecuado, más de la mitad de aquellos que están interesados en trabajar, pueden ser ayudados a obtener y mantener un empleo remunerado.

Diapositiva  
sacada de la  
Presentación del  
Profesor Bob  
Grove (*The  
Sainsbury Centre  
for Mental Health  
– Londres*). 2011



Muchas Gracias

