

# ENCUESTA DE DISCAPACIDAD

## EDAD-2008

Madrid, 4 de noviembre 2009



GOBIERNO  
DE ESPAÑA

MINISTERIO  
DE SANIDAD  
Y POLÍTICA SOCIAL

IN  
e

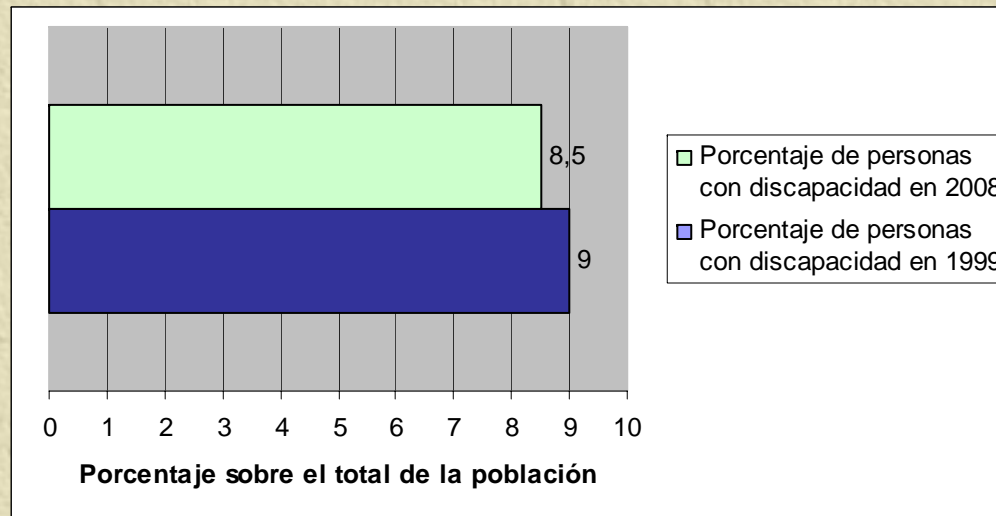
Instituto  
Nacional de  
Estadística

## **Introducción**

- Encuesta fruto del esfuerzo conjunto de las administraciones públicas y el sector de la discapacidad
- Importancia de tener datos sobre la situación y sobre las necesidades reales de las personas con discapacidad
- Resultados basados en la percepción subjetiva de las personas que han participado en la encuesta acerca de sus circunstancias y de su discapacidad
- Reducción del porcentaje de personas con discapacidad
- Bajo número de personas con discapacidad que se sienten discriminadas
- Mejora de las ayudas y de la atención personal que reciben

## Las personas (1)

- 3,85 millones de personas manifiestan tener discapacidad lo que supone el 8,5% de la población española
- En 1999, el 9% de la población manifestaban tener discapacidad, lo que supone una reducción del 0.5 %





GOBIERNO DE ESPAÑA

MINISTERIO DE SANIDAD Y POLÍTICA SOCIAL

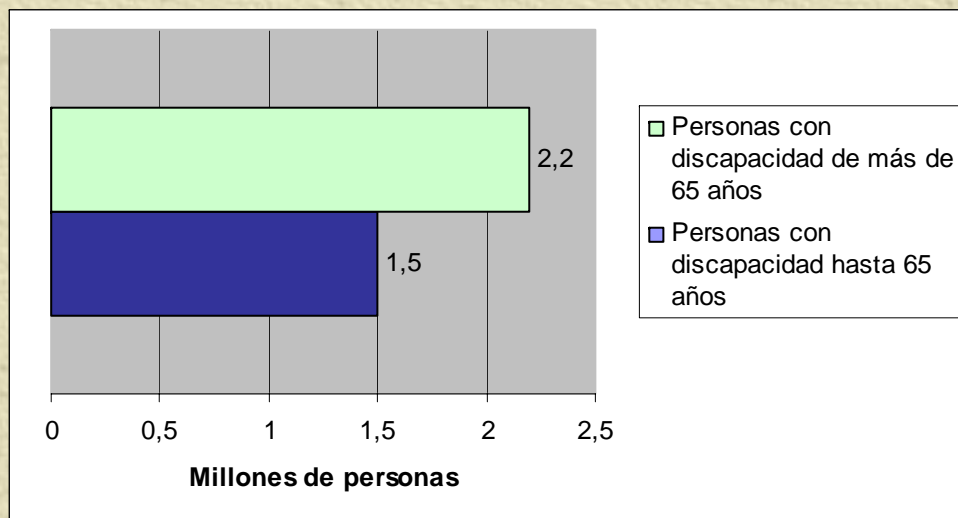


Instituto Nacional de Estadística

Encuesta de Discapacidad EDAD-2008

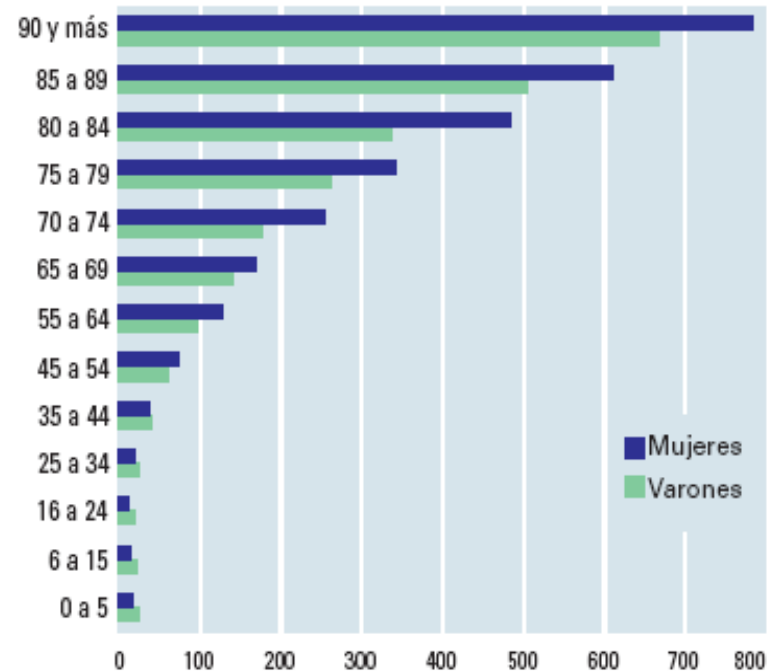
## Las personas (2)

- Personas con más de 65 años: 2,2 millones
- Personas hasta 64 años: 1,5 millones
- El 59,8% son mujeres (2,3 millones)



### Personas con discapacidad

(Tasas por mil habitantes)



## *Discapacidades (1)*

- Los principales grupos de discapacidad: problemas para la movilidad (67,2%), dificultades en la vida doméstica (55,3%) y para el autocuidado (48,4%)
- La deficiencia osteoarticular (39,2%) es la deficiencia que causa más discapacidad

### **Tipos de discapacidades**

(Personas de 6 y más años con discapacidad)

	Tasas por mil hab.	
	Varones	Mujeres
<b>Total</b>	<b>72,6</b>	<b>106,3</b>
Movilidad	42,6	77,5
Vida doméstica	29,5	69,2
Autocuidado	31,3	55,3
Audición	21,9	28,4
Visión	17,8	28,4
Comunicación	16,3	18,6
Aprendizaje y aplicación de conocimientos y desarrollo de tareas	12,7	17,1
Interacciones y relaciones personales	14,0	15,4



GOBIERNO  
DE ESPAÑA

MINISTERIO  
DE SANIDAD  
Y POLÍTICA SOCIAL

INE

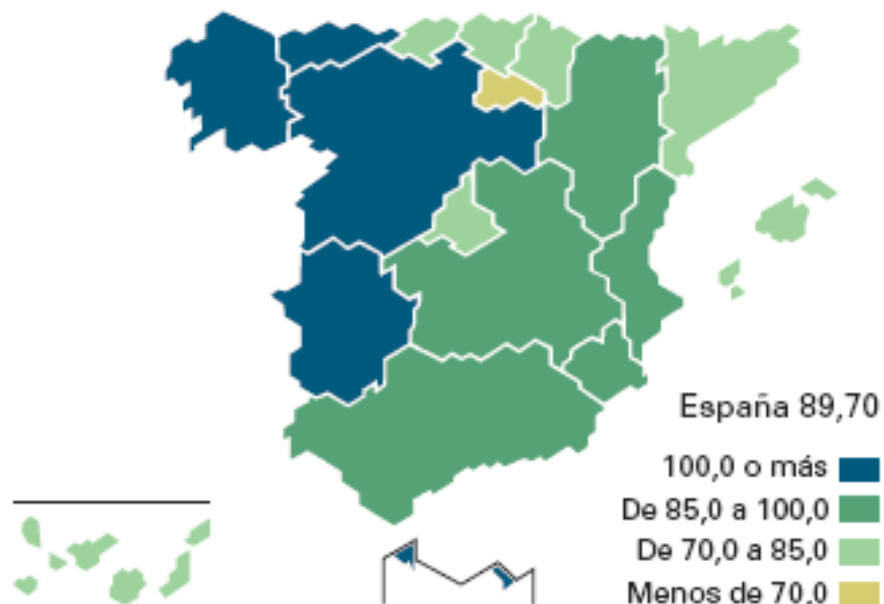
Instituto  
Nacional de  
Estadística

*Encuesta de Discapacidad  
EDAD-2008*

## Discapacidades (2)

### Tasas de discapacidad

(Personas de 6 y más años con discapacidad  
por mil habitantes)

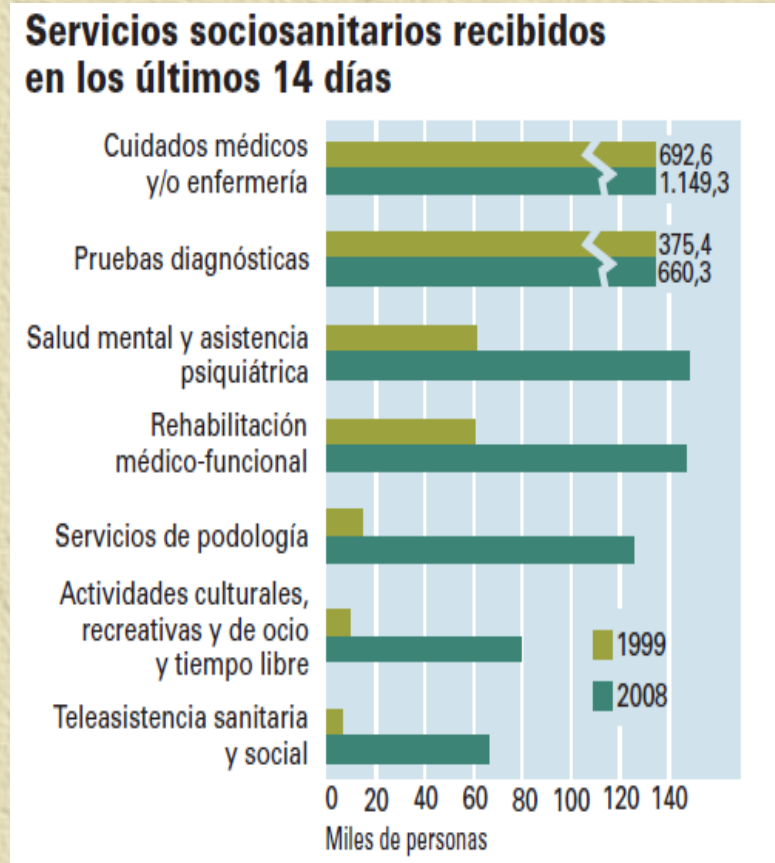


•La tasa más alta en  
Galicia: 112,9  
personas de cada mil

•La más baja en La  
Rioja: 61,6 personas  
de cada mil

## *Servicios sociosanitarios (1)*

- En 2008 hay 517.900 personas más que en 1999 que reciben servicios sociosanitarios, lo que supone un importante aumento.
- Más de 2,2 millones reciben algún servicio social o sanitario, en el 93,2% de los casos gratuitamente



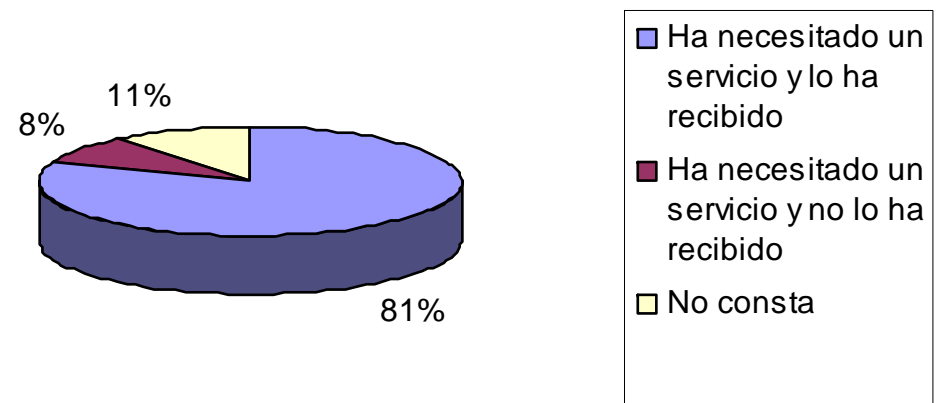
## **Servicios sociosanitarios (2)**

- **Servicios de salud:**
  - ✓ cuidados médicos (1,1 millones)
  - ✓ pruebas diagnósticas (0,66 millones)
  
- **Servicios sociales:**
  - ✓ Información y valoración de la discapacidad (0,4 millones)
  - ✓ Transporte sanitario (0,32 millones)
  - ✓ Atención domiciliaria (0,1 millones)

## Servicios sociosanitarios (3)

- 2,8 M personas tienen dificultades para realizar sus actividades cotidianas, de las que 81.7 % recibe ayudas técnicas o personales que reducen sensiblemente sus limitaciones

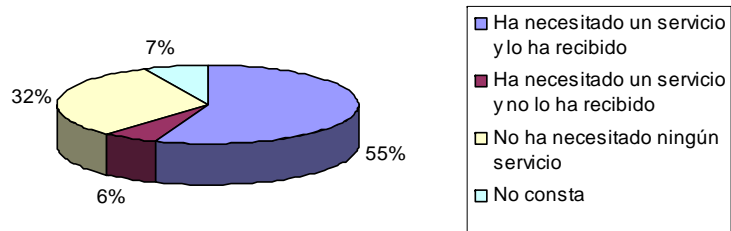
Recepción de servicios personas con discapacidad



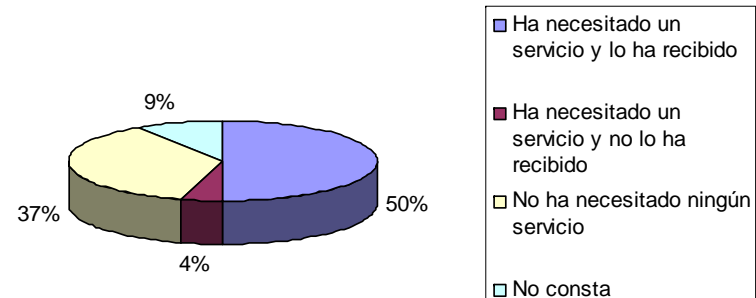


## Servicios sociosanitarios (4)

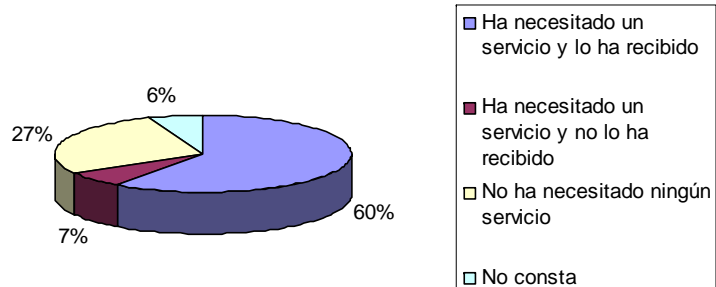
### Recepción de servicios discapacidad visual



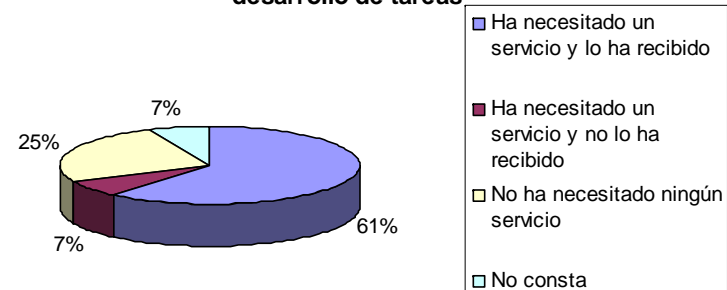
### Recepción de servicios discapacidad auditiva



### Recepción de servicios Discapacidad Comunicación



### Aprendizaje y aplicación de conocimientos y desarrollo de tareas





GOBIERNO DE ESPAÑA

MINISTERIO DE SANIDAD Y POLÍTICA SOCIAL

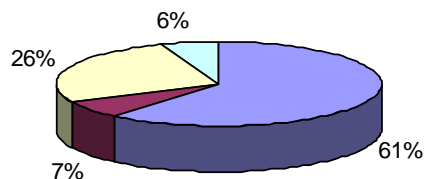


Instituto Nacional de Estadística

Encuesta de Discapacidad EDAD-2008

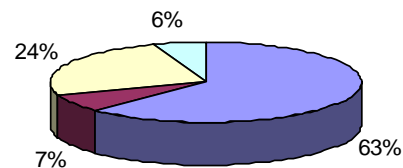
## Servicios sociosanitarios (5)

Recepción de servicios Discapacidad Movilidad



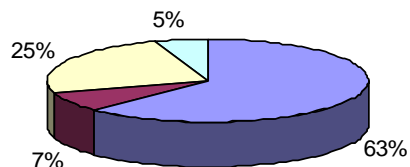
- Ha necesitado un servicio y lo ha recibido
- Ha necesitado un servicio y no lo ha recibido
- No ha necesitado ningún servicio
- No consta

Recepción de servicios discapacidad autocuidado



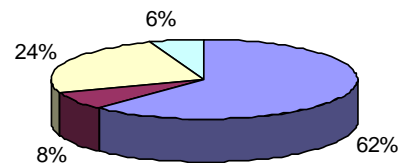
- Ha necesitado un servicio y lo ha recibido
- Ha necesitado un servicio y no lo ha recibido
- No ha necesitado ningún servicio
- No consta

Recepción de servicios Discapacidad Vida Doméstica



- Ha necesitado un servicio y lo ha recibido
- Ha necesitado un servicio y no lo ha recibido
- No ha necesitado ningún servicio
- No consta

Recepción de servicios Discapacidad Interacciones y relaciones personales



- Ha necesitado un servicio y lo ha recibido
- Ha necesitado un servicio y no lo ha recibido
- No ha necesitado ningún servicio
- No consta

## Empleo y educación

- **Personas con discapacidad en edad laboral: 1,48 millones**
  - ✓ **Activos: 526.000, trabaja el 28,3%, en desempleo el 7,2%**
  - ✓ **Inactivos: pensionistas, estudiantes y otros**

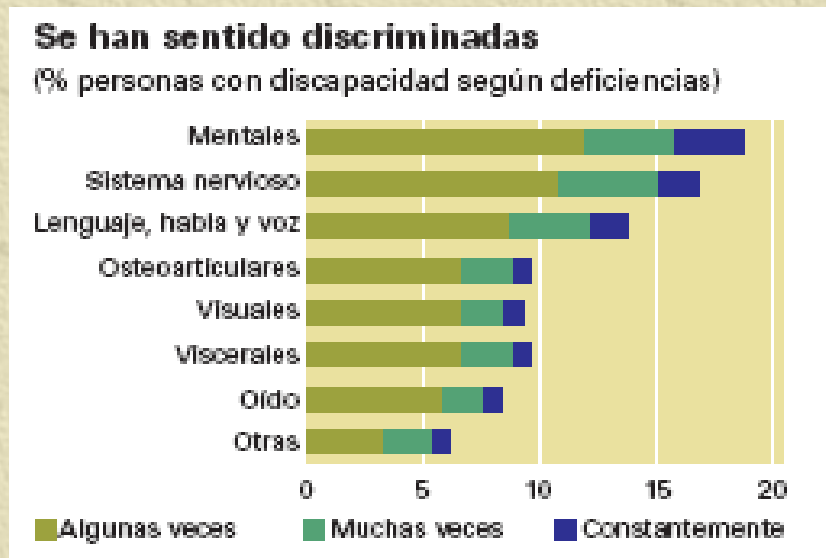
### Relación principal con la actividad. 2008

(Personas con discapacidad de 16 a 64 años)

	Nº de personas (miles)	% Varones	% Mujeres
<b>Total</b>	1.482,1	100,0	100,0
<b>Activos</b>			
Trabajando	419,1	33,3	23,7
En desempleo	107,0	6,9	7,5
<b>Inactivos</b>			
Percibiendo pensión contributiva	451,4	38,2	23,5
Percibiendo otro tipo de pensión	158,3	9,5	11,8
Dedicado/a principalmente a labores del hogar	183,6	0,2	23,5
Incapacitado/a para trabajar (sin recibir pensión)	85,9	5,7	5,9
Estudiando	33,9	3,0	1,7
Otros inactivos	42,9	3,3	2,6

- El empleo de los hombres es superior al de las mujeres (10%)
- Mayor porcentaje de empleo en personas con discapacidades auditivas y visuales.
- Menor porcentaje en personas con limitaciones en el aprendizaje
- 35.000 personas con contratos específicos para discapacidad y 14.200 más en el empleo público
- El 97% de los niños, escolarizados
- Bajo nivel de formación
- El Gobierno trabaja en la aplicación de la Estrategia Global de Acción para el Empleo de Personas con Discapacidad 2008-2012 y ha invertido 40 millones € en apoyar los centros especiales de empleo

## **Discriminaciones**



**-9 de cada 10 personas declaran no sentirse discriminadas con motivo de su discapacidad.**

**-Solo el 1,2% dice sufrir discriminación constantemente. Ésta se produce principalmente en las relaciones sociales y en el entorno de participación social**

## **Tiempo Libre**

-Las personas con discapacidad mantienen regularmente contacto con sus familiares. De los 2,7 millones que tienen hijos, más del 90% los ven al menos un día por semana, y en cambio solo el 3,7% menos de una vez al mes.

-Ver la TV, escuchar la radio y el ejercicio físico son las actividades principales que realizan en su tiempo libre.

-Las actividades que implican desplazamientos (visitar museos, bibliotecas, asistir a cursos...) son menos frecuentes.

### **Tiempo libre**

(% personas con discapacidad)

#### **Principales actividades que realizan**

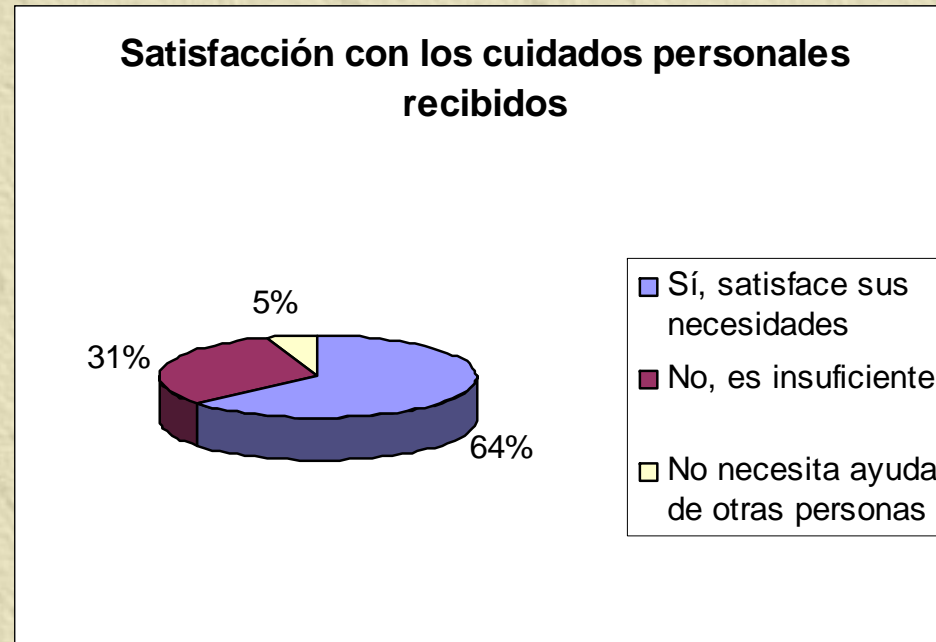
Ver TV o DVD	76,0
Escuchar radio o música	34,9
Ejercicio físico	28,3
Leer	27,8

#### **Les gustaría hacer y no pueden por su discapacidad**

Ejercicio físico	23,0
Viajar	22,4
Hobbies, artesanía, manualidades	12,0
Compras	10,8

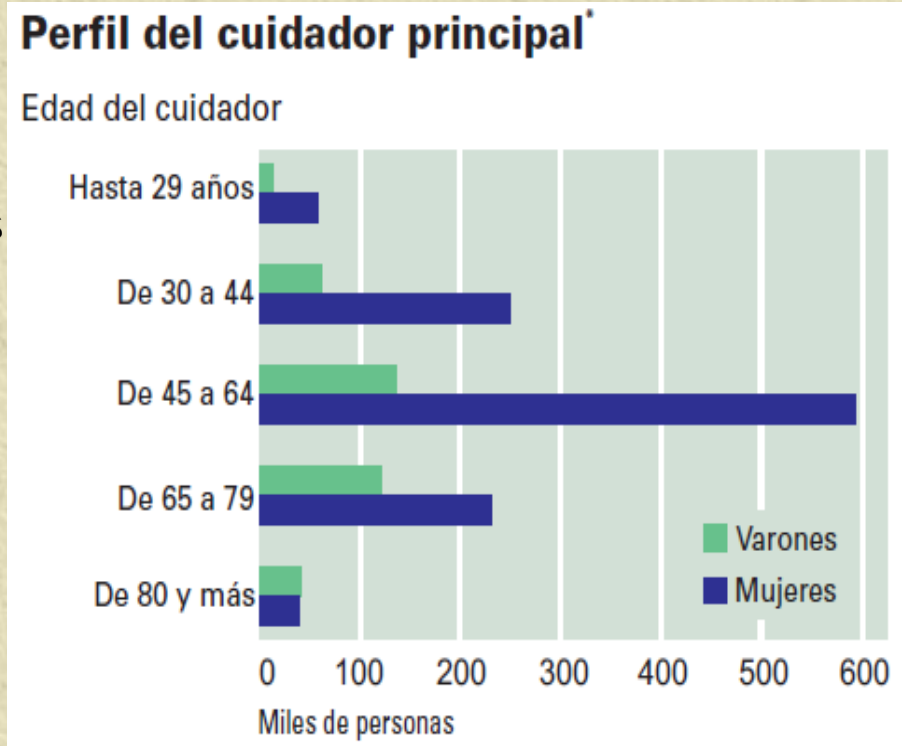
## Ayudas y cuidadores (1)

- Más de 2,5 millones reciben ayuda técnica o personal
- El nivel de satisfacción es aceptable: superior al 60%



## Ayudas y cuidadores (2)

- El cuidador suele ser una mujer de entre 45 y 64 años
- Tareas principales en el cuidado: atención personal y labores domésticas
- Perciben especiales dificultades por faltarles la fuerza física



## Accesibilidad (1)

- Problemas de accesibilidad más frecuentes en el domicilio:
  - ✓ En el acceso al domicilio: escaleras y portal
  - ✓ En la vivienda: cuarto de baño y cocina
  - ✓ En la calle: bordillos de aceras y mobiliario urbano
  - ✓ En el transporte: subida y bajada de los vehículos

### Dificultades de la vivienda y en el edificio (% personas con discapacidad)

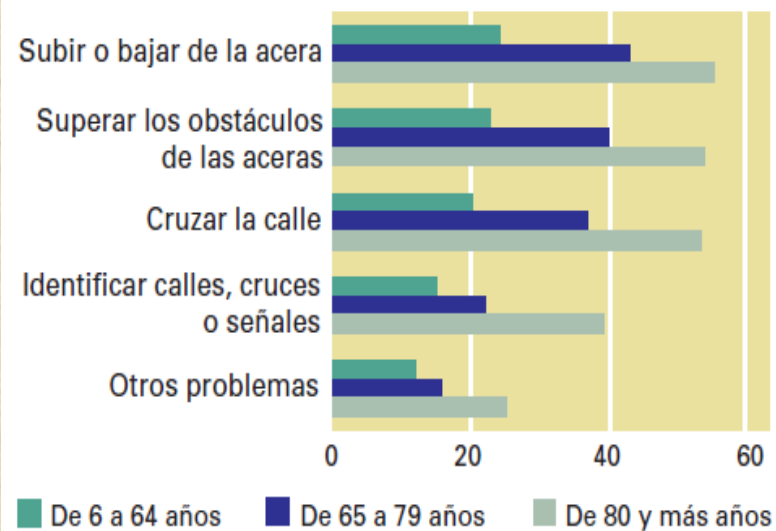
	Varones	Mujeres
Total	41,0	58,5
En las escaleras	33,7	49,6
En el cuarto de baño	23,6	33,9
En la cocina	16,5	26,8
En el portal de su casa	16,7	26,4
En habitaciones en la vivienda	13,6	21,6
En la terraza o patios	13,5	21,6
En otros lugares de la vivienda o edificio	11,7	17,4
En el ascensor	5,6	9,3

## Accesibilidad (2)

- Problemas de accesibilidad más frecuentes en la calle:
  - Bordillos de aceras y mobiliario urbano
  - Subida y bajada de los vehículos de transporte
- En 1,2 millones de hogares con personas que tienen problemas de movilidad hay barreras en el acceso al edificio
- Más del 30% de los cambios de domicilio son debidos a problemas de accesibilidad a la vivienda y dentro de ella

### Encuentran dificultades en los desplazamientos por la calle

(% personas con discapacidad)



## *Residentes en centros (1)*

- Primera vez que se encuesta a residentes en centros
- 300.000 residentes, de los que 269.139 con discapacidad
- El 62,2% son mujeres
- El 82,6% tiene más de 65 años

### **Residentes en centros**

	Miles de personas con discapacidad	% Mujeres
Total	269,1	65,2
Centros residenciales para personas mayores	216,2	70,9
Centros para personas con discapacidad	35,9	37,1
Hospitales psiquiátricos y geriátricos	17,1	52,6



## Residentes en centros (2)

### Enfermedades crónicas diagnosticadas a las personas con discapacidad (% personas con discapacidad residentes en centros)

	Varones	Mujeres
Artritis / Artrosis	20,2	40,4
Otras demencias*	17,9	23,7
Cataratas	10,8	16,8
Demencia de tipo Alzheimer	7,6	17,8
Depresión	7,0	12,9
Accidentes cerebrovasculares	9,2	8,9
Esquizofrenia	13,3	4,6
Infarto de miocardio/ Cardiopatía isquémica	7,7	7,1
Daño cerebral adquirido	9,6	3,8
Parkinson	4,3	4,7

\* Otras demencias (no tipo Alzheimer)

- Casi el 90% tiene alguna limitación en las actividades de la vida diaria
- Las enfermedades más comunes: artrosis/artritis y demencias



GOBIERNO  
DE ESPAÑA

MINISTERIO  
DE SANIDAD  
Y POLÍTICA SOCIAL

IN  
e

**Instituto  
Nacional de  
Estadística**